

AGLAIA

El blog de la Mercè i en Rai

Advertiment

Més que no pas un blog, això és un atapeït i desendreçat taller virtual d'uns petits artesans on s'amunteguen peces, algunes força acabades, altres a mig fer. Algunes d'antigues, altres de recents. Aquí el temps no compta, no hi ha actualitat, és un espai intemporal. I totes les peces es poden anar

diumenge, 27 d'octubre de 2013

Raó i emoció

polint, retocant. Trieu i remeneu, i si alguna cosa us interessa o agrada, copieu-la i emporteu-vos-la...

Comptador

222,900

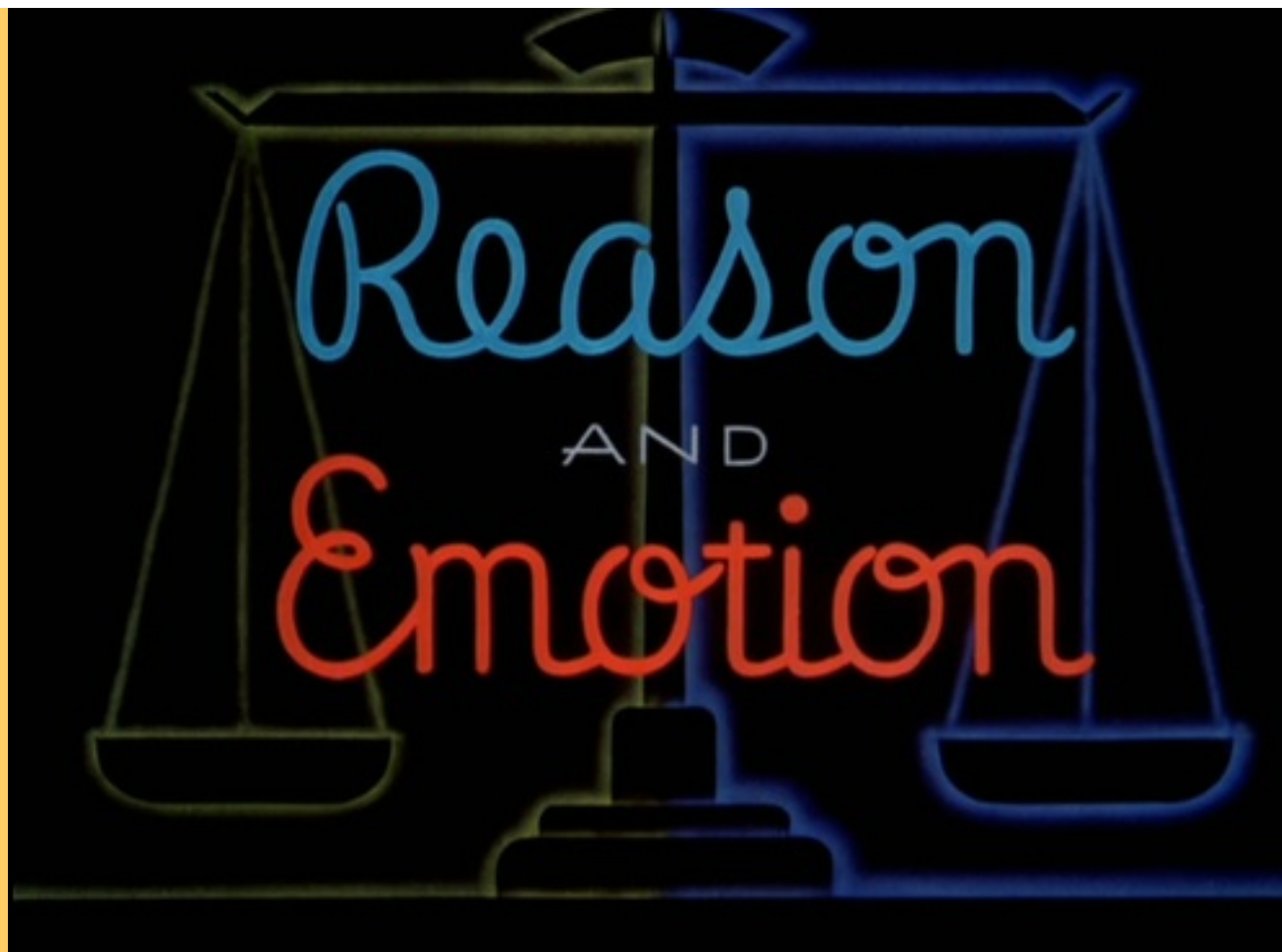
Recomanacions de cinema

- La fille inconnue
- Manchester by the Sea
- Silence

Twitter

Segueix a
@Raimon_Ribera

Subscriu-te a



Cal matisar l'afirmació que sosté que les emocions tenen un paper clau en les decisions morals. Si "clau" volgués dir "rellevant", no hi hauria cap problema. Però "clau" acostuma a voler dir "el més rellevant", decisiu, principal, hegemònic. Llavors, l'afirmació no és prou encertada.

Entrades

Comentaris

Follow by Email

Cercar en aquest blog

Entrades populars



Poemes per Catalunya

INICI DE CÀNTIC EN

EL TEMPLE Ara digueu: "La ginesta floreix, arreu als

L'ésser humà és tan emocional com racional, "tanto monta, monta tanto". Segons com ens el mirem és enormement emocional, és cert; però alhora, i sempre, per una mena d'estrany desdoblament interior del que és capaç, l'ésser humà és sempre també terriblement, implacablement racional, fred, calculador, lògic. En el moment de màxima tristesa pot estar, alhora, i sense fingir, sense que aquesta tristesa sigui falsa, pensant de la manera més racional.

Raó i emoció són, doncs, inseparables i de pes equivalent. Els humans estem constituïts així (i per això, per exemple, en un judici les emocions poden ser un atenuant però no un eximent de responsabilitat).

campes hi ha vermell de
roselles. Amb nova falç
comencem a ...



El llop

Els anys 1902-1903,
Hermann Hesse
(1877-1962) va escriure
aquest conte, "El llop". L'any
1997 el varem traduir, i com
que no t...



Imatges de Nadal

Giotto 1306 Una
petita col·lecció de

quadres sobre el tema del
naixement de Jesús.

[http://picasaweb.google.es
/Merce.i.Rai/Nadal...](http://picasaweb.google.es/Merce.i.Rai/Nadal...)



Miró: Constel·lacions

01 Miró 1940 21

gener Le lever du

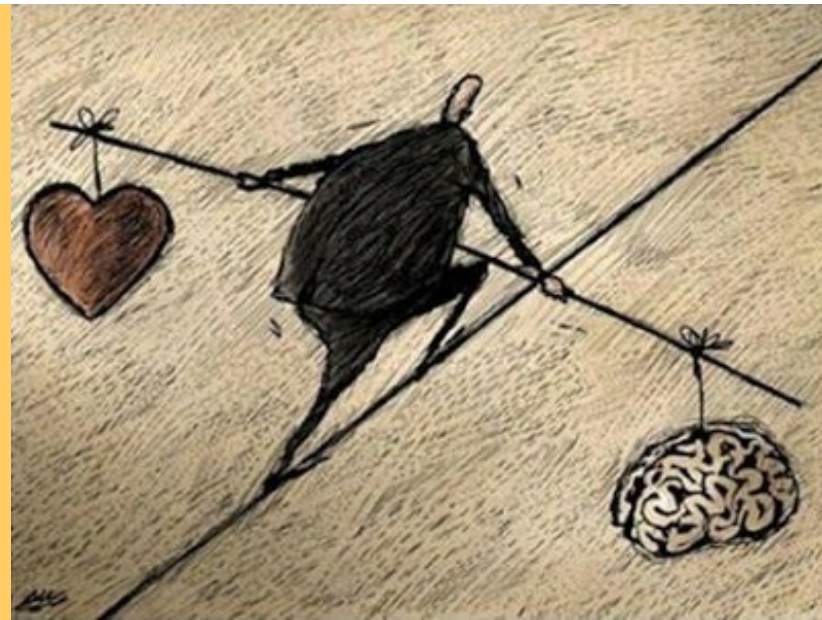
soleil 02 Miró 1940 31 gener

L'échelle de l'évasion 03 Miró

1940 12 febrer Perso...



Sant Pau sobre
l'amor



Aquesta reflexió es pot traslladar també a l'àmbit religiós. L'experiència del sagrat pot ser una intensa vivència emocional, que sovint adopta la forma -o s'expressa amb la forma- de quelcom que se t'imposa, vingui de fora o de dins o de la ressonància entre el dins i el fora. Però hi ha alhora una opció pel sagrat, opció plenament racional i lliure, que emprenem en el marc d'un exercici de lucidesa i que passa inevitablement per un moment de llibertat que li acaba de donar tot el seu valor.

Fra Angelico 1455

De la primera carta de Sant Pau als Corintis, capítol 13: "Si jo parlés els llenguatges dels homes i del...

ÍNDEX TEMÀTIC

Anunciació (14)
Apunts Rai (372)
Audiovisuals (11)
Bernanos (7)
Brel (7)
Campbell (6)
Catalunya (49)
Cites (624)
Cosmos (20)
Cristianisme (65)
Cultura (11)
D'Ors (22)
Déu (43)
Diversos (101)
Escrits de la Mercè (2)
Escrits Rai (141)

No "estem obligats" a creure: creiem també "perquè volem", perquè ho decidim així, perquè ens sembla una bona opció per viure el més plenament possible la nostra fugissera vida humana i per dotar-la de centralitat i de propòsit, tot donant també propòsit al cosmos al que pertanyem i que per ell mateix no n'acaba de tenir, cec, fred i alhora implacablement ordenat i caòtic com és als ulls de la raó.

La imatge dels pobles caçadors-recol·lectors com a gent amb ments primàries, incapaces de raonar, atrapades pel mite, religiosos a pesar seu, per tradició o per necessitat de supervivència, pot estar ben lluny de la realitat. Aquests pobles eren probablement tan emocionals i tan racionals com nosaltres. Amb un coneixement del món més limitat que el nostre (que també ho és, de limitat), potser sí, però això no vol dir que no fossin racionals en les seves opcions i en les seves pràctiques.

Llegint *El sagrat i el profà* de Mircea Eliade, que Fragmenta Editorial ha tingut l'encert d'editar en català (amb una edició magnífica, com totes les

Espiritualitat (72)
Espriu (9)
Excursions (6)
Fotografies de la Mercè (294)
Gentileschi (2)
Gilkey (23)
Hammershoi (8)
Hesse (4)
Humanitats (20)
Islam (12)
Ixtlan (25)
Jesús (3)
Joyce (37)
Jung (24)
Krishnamurti (17)
Leonardo (4)
Lideratge (16)
Maria (41)
Martí i Pol (21)
Mello (22)
Minerals (15)
Museu virtual (278)
Música clàssica (34)
Música popular (45)
Nadal (17)

d'aquesta editorial), hom no té la impressió d'"uns pobres pobles primitius incapaços de pensar". Més aviat sembla que sabien molt bé el que es feien i perquè ho feien. Simplement, aquells pobles primigenis havien pres les seves opcions, emocionals i racionals com les nostres. I la seva concepció del sagrat pot ser tan vàlida i valuosa llavors com avui.

A l'hora de "creure", seguim havent d'exercitar alhora emoció i raó, com ells. Sense oblidar que tant pesa l'una com l'altra.



Etiquetes de comentaris: **Apunts Rai**

Cap comentari:

[Publica un comentari a l'entrada](#)

[Entrada més recent](#) [Pàgina d'inici](#) [Entrada més antiga](#)